



Toekomstagenda Loon op Zand 2030

Samen de toekomst in!



gemeente Loon op Zand



Inhoud

Voorwoord	
Ik kan niet wachten tot het 2030 is!	5
Inleiding	
Inwoners van Loon op Zand hebben goud in handen!	6
Deze Toekomstagenda is ons kompas	8
Toekomstvenster	
Gemeenschappen	11
Charme-offensief voor onze gemeenschappen	13
Toekomstvenster	
Omgeving	21
Charme-offensief voor onze omgeving	26
Toekomstvenster	
Economische ontwikkeling	37
Charme-offensief voor onze economische ontwikkeling	39
Toekomstvenster	
Gemeenschap, bestuur en communicatie	43
Charme-offensief voor onze gemeenschap bestuur en communicatie	48
Uitleiding	
Denken dat het kan	52

Voorwoord

Ik kan niet wachten tot het 2030 is!



Dit is 'm dan: onze Toekomstagenda! En wat zijn we er trots op! De afgelopen maanden is er ongelofelijk hard gewerkt aan deze agenda, die voor de komende 10 tot 15 jaar onze gemeente van visie voorziet. Verschillende groepen Toekomstmakers, uit alle kernen, hebben nagedacht over de vraag 'hoe zien wij onze gemeente anno 2030 voor ons?' En wat komt er een mooi beeld uit. Ik kan niet wachten tot het 2030 is! De komende jaren werken de Toekomstmakers samen met inwoners, ondernemers, maatschappelijke partners, verenigingen en natuurlijk het college en de gemeenteraad aan de uitvoering van deze agenda. Hierbij gaan geen ideeën verloren. Juist bij ieder project kijken we opnieuw naar actuele trends, ontwikkelingen en maatschappelijke veranderingen.

Een enorm groot compliment en woord van dank aan alle Toekomstmakers. Jullie hebben onze gemeente kennis laten maken met de kracht van haar inwoners en een nieuwe manier van werken voor het bestuur van onze gemeente. Dat was spannend voor jullie, maar zeker ook voor onze gemeente. Of moet ik 'gemeenschap' zeggen, want dát is tenslotte wat wij met zijn allen zijn. Dank voor jullie enthousiasme, inspiratie en kritische kanttekeningen.

Ik heb genoten. Op naar meer!

Met vriendelijke groet,

Hanne van Aart

Burgemeester

Inwoners van Loon op Zand hebben goud in handen!

We vergeten soms weleens hoe goed het hier vertoeven is. Onze inwoners, de kernen en het buitengebied, de prachtige natuur, ons cultureel erfgoed. Dat is de Loonse Schatkamer! Die willen we koesteren, ontwikkelen en delen met onze bezoekers, inwoners voor nu en de toekomstige generaties.

We nemen je graag mee naar 2030

Het jaar waarin Kaatsheuvel, Loon op Zand en De Moer bloeiende en zelfbewuste gemeenschappen zijn die zelf verantwoordelijkheid nemen voor hun ontwikkeling. Waarin actieve en participerende inwoners samen met de gemeenteraadsleden, -bestuurders en -ambtenaren werken aan hun leefomgeving. Want zeg nu zelf: wat is er mooier dan een gemeente waar inwoners zich verbonden voelen? Een gemeente waar jongeren, ouderen en gezinnen samenwonen. Die gebruik maken van elkaars kwaliteiten ongeacht herkomst en achtergrond.

In 2030 plukken we de vruchten van deze verbondenheid

Enkele voorbeelden zijn:

- Oudere of (licht) hulpbehoevende mensen kunnen langer op zichzelf wonen.
- Jongeren kunnen in de gemeente blijven wonen of terugkeren op het moment dat zij zich willen settelen.
- Inwoners en bezoekers genieten van de gewaarborgde kwaliteit van natuur en landschap.

In 2030 ontmoeten we elkaar volop tijdens het bewonderen van de Loonse Schatten

Schatten op het gebied natuur, cultuur, erfgoed, kunst en historie en toerisme. We zien beweegen pluktuinen voor ons. Plekken waar inwoners investeren in hun lichaam en gezondheid. Op de gezellige terrassen genieten bezoekers en inwoners van de Loonse gemoedelijkheid. In de wijken nodigen openbare huiskamers jonge- en

oude generaties elkaar uit voor een ontmoeting. En hebben bezoekers van bezoekerscentra de mogelijkheid om uitstapjes te maken langs natuur, kunst, cultuur en historie.

In 2030 profiteren wij van onze nieuwe en open werkwijze

De gemeente betreft inwoners steeds eerder bij beleid of projecten. Met een open houding spreken we inwoners aan en zorgen we tegelijkertijd voor duidelijke kaders en randvoorwaarden. Doordat inwoners op deze werkwijze vertrouwen vinden ze het normaal om mee te doen aan initiatieven. Of er zelf een te starten.

De raadsleden, wethouders en ambtenaren gaan intensiever met inwoners in gesprek. Niet alleen over onderwerpen die gaan over hun dorp of wijk, maar ook over onderwerpen op een groter schaalniveau. Bijvoorbeeld duurzaamheid. De gemeenten en maatschappelijke partners binnen Hart van Brabant pakken dit soort vragen gezamenlijk op. Hoewel deze vragen en problemen vaak wat verder van ons afstaan, slagen wij er goed in om ook hierover met inwoners duidelijk te communiceren.





Deze Toekomstagenda is ons kompas

Door deze Toekomstagenda maak je al direct kennis met de nieuwe manier van samen zijn en samenwerken. We hebben belangrijke uitdagingen samen als gemeenschap en gemeente op een andere manier aangepakt. Met de Toekomstagenda als ons kompas bouwen we deze visie de komende jaren verder uit.

Deze Toekomstagenda is gemaakt door groepen inwoners uit de gemeente Loon op Zand

Tijdens de startbijeenkomst op 23 oktober 2018 in Loon op Zand werden zeven groepen gevormd. Die tegelijkertijd in werkgroepen aan hun eigen agenda werkten. Er waren twee tussenbijeenkomsten: op 27 november in 't Maoske in De Moer en op 5 februari in Het Klavier in Kaatsheuvel. Op 5 februari presenteerden de groepen hun ideeën aan raadsleden en andere geïnteresseerden. Gesproken is over de verschillen en overeenkomsten in de agenda's. En hoe daar één Toekomstagenda van te maken.

Dankzij twee sessies zijn ook de jeugd en jongeren betrokken bij dit project. De sessies vonden plaats op de basisscholen in Loon op Zand en met een groep middelbare scholieren van het Van Haestrechtcollege in Kaatsheuvel. Ook deze ideeën lees je terug in deze Toekomstagenda.

Voor de komende jaren hebben we veel om naar uit te kijken

We kijken bijvoorbeeld uit naar:

- Nieuwe ideeën van andere inwoners en ondernemers. Ook deze ideeën geven vorm aan de toekomstbeelden uit deze Toekomstagenda.

- De nieuwe mensen die aanhaken, uit alle kernen en van alle leeftijden.
- De zoektocht naar nieuwe manieren van samenwerken, die we samen met gemeenteraad, bestuur en organisatie van de gemeente Loon op Zand oppakken.

Hoe lees je deze Toekomstagenda?

De inleiding bevat de kernboodschap van deze Toekomstagenda.

Dan zijn de hoofdstukken onderverdeeld in vier onderwerpen:

1. **Gemeenschappen**
2. **Omgeving**
3. **Economische ontwikkeling**
4. **Gemeenschap, bestuur en communicatie**

We beginnen bij ieder onderwerp met het **toekomstvenster**. Hier lees je hoe we als gemeenschap de toekomst voor ons zien. Dit is de stip op de horizon waar we naartoe werken. Na het toekomstvenster volgt het **charmeoffensief**. Hierin staan de acties en initiatieven die we starten om deze toekomstvisie te realiseren.

Deze initiatieven zijn door de werkgroepen bedacht en een momentopname

Uit de toekomst zal blijken welke initiatieven wel- en welke niet zijn te realiseren. Sommige zijn heel concreet en snel uitvoerbaar. Andere zijn nog slechts een idee. Werkgroepen, de gemeente, ondernemers en maatschappelijke organisaties werken samen aan deze initiatieven. Iedereen krijgt ondersteuning op gebied van uitwerking, planontwikkeling, financiering, vergunningverlening en besluitvorming. 2030 is nog ver weg. Wanneer er in de tussentijd andere initiatieven ontstaan kijken we altijd goed of dit past bij deze visie. Hoe dan ook: wij als gemeente blijven meebewegen met onze gemeenschap zodat we samen bouwen aan onze toekomst.

Gemeenschappen



Samen maken we van deze gemeente een gemeenschap

De gemeente Loon op Zand is een kleine gemeente waarin inwoners voor elkaar zorgen. We voelen ons met elkaar verbonden en staan voor elkaar klaar. Hoe dat eruit ziet? Stel:

Je staat te koken. Na een heerlijk avondmaal merk je dat er genoeg eten over is. Meer dan genoeg voor één persoon. Daarom bel je aan bij de overbuurvrouw van 81 jaar oud. Ze doet de deur open, ziet je staan met een pan eten en glimlacht: "Dank je wel, ik heb nog geen tijd gehad om te koken." Wanneer je terugloopt zie je kinderen buitenspelen. Ouderen houden waakzaam een oogje in het zeil. Sommige wagen een poging op één van de toestellen in de beweegtuin. De buurman die zijn hond uitlaat maakt een praatje. Je vraagt of hij vanavond ook langskomt bij 't Gasthuys. "Gezellig," zegt hij. Wanneer je thuiskomt maakt een voldaan gevoel zich meester.

In onze toekomstvisie speelt eenzaamheid geen rol

Het patroon van eenzaamheid doorbreken gaat meer over bewustwording, dan over grote veranderingen. Ouderen zijn vaak alleen en vinden het moeilijk om het isolement te doorbreken. Eenzaamheid onder ouderen brengen we daarom onder de aandacht. Als gemeenschap halen we ouderen uit hun isolement en slaan we een brug tussen jong en oud. Gelukkig geven jongeren uit onze gemeenschap aan dat ze graag willen helpen. Samen met hen doorbreken we de cirkel van eenzaamheid.



We weten hoe we moeten omgaan met dementie

Het krijgen van dementie is ingrijpend voor de persoon en zijn of haar omgeving. In 2020 telt de gemeente 430 inwoners met een vorm van dementie. Het is als gemeenschap belangrijk dat we dit herkennen en weten hoe we hiermee moeten omgaan. Zo bieden wij een helpende hand aan mensen die steeds afhankelijker worden.

Er zijn voldoende betaalbare- en energieneutrale woningen voor iedereen

De meeste woningen in onze gemeenschap zijn niet aangepast aan de huidige energiezuinige wensen. We streven ernaar dat iedere woning energieneutraal is. Dit betekent dat men de vloeren, muren en daken moet isoleren, (drie-)dubbel glas moet plaatsen en zonnecollectoren en/of warmtewisselaars installeert. In 2030 koken en verwarmen we nog steeds, alleen doen we dit niet meer met gas. Daarnaast zijn er voldoende betaalbare woningen voor één-, twee- of meerpersoonshuishouden. Mensen die geen geld hebben om te verduurzamen maar dit wel willen doen, ondersteunt de gemeente door bijvoorbeeld het lenen eenvoudiger te maken.

Charme-offensief voor onze gemeenschappen

We stimuleren het contact in onze gemeenschap door het creëren van:

1. Beweegtuinen
2. 't Gasthuys
3. Een Tiny forest
4. Een wijkcoach
5. Park Vossenbergh
6. Loonse Blue Zone
7. Intergenerationele leercentra
8. Een dementievriendelijke gemeente
9. Collectief particulier opdrachtgeverschap (CPO)
10. Duurzame woningen
11. Nieuwe woonvormen in 't Hoogheemhuys
12. Startersleningen
13. Duurzaamheidsleningen

1. Beweegtuinen brengen ouderen in contact met gezinnen, sporters en jeugd

Beweegtuinen zorgen ervoor dat jong en oud elkaar ontmoet. De tuinen zijn groen ingericht. Ze staan vol bomen, gras en apparaten die bestand zijn tegen vandalisme. Toegankelijkheid is het sleutelwoord als we willen dat jong en oud actief van de tuinen gebruikmaakt. Daarom staan de tuinen bij voorkeur bij (basis)scholen en/of ouderencentra aan een doorgaande weg. Voorbeeldlocaties zijn:

Kaatsheuvel	Park Vossenbergh
	Duinstate
	De Werft
	De Rode Loper
	Op het Dr. Ariënsplein
Loon op Zand	De Venloene



2. 't Gasthuys als de huiskamer van onze gemeenschap

Iedere dorpskern moet een ontmoetingsplek hebben waar inwoners bijeen kunnen komen. Dit is een plek die de Brabantse gezelligheid uitstraalt. Het heet mensen welkom en geeft een veilig en knus gevoel. Deze ontmoetingsplek noemen wij: 't Gasthuys. Gezien de spirituele functie zijn leegstaande kerkgebouwen hier uitermate voor geschikt.

't Gasthuys geeft mensen de kans om sneller:

- vragen te stellen over hun woning, financiën, eenzaamheid, familie, spiritualiteit en het geloof;
- in contact te komen met de gemeente of maatschappelijke organisaties;
- problemen in een eerder stadium te herkennen. Dit is vooral voor medewerkers van 't Gasthuys;
- door te verwijzen naar een professional.

3. Een Tiny Forest brengt mensen samen dankzij educatie en schoonheid

Een Tiny Forest is een dichtbegroeid bos ter grootte van een tennisbaan. Dit bos heeft meerdere functies voor meerdere doelgroepen. Geeft ouderen de mogelijkheid om als vrijwilliger te helpen met het onderhoud. Mindervaliden kunnen er onder begeleiding genieten van de bankjes en de frisse buitenlucht. De flora en fauna in het bos is een prachtig onderwerp voor ouders om hun kinderen te leren over biologie. Bovendien

hebben kinderen in het Tiny Forest de ruimte om in een veilige omgeving te spelen. Een samenwerking met Sprankenhof biedt de mogelijkheid om een pluktuin aan te leggen.

4. Wijkcoaches brengen solidariteit terug in de wijk

Wij zijn van mening dat solidariteit in de wijken terug moet komen. Mensen moeten weer naar elkaar omkijken, in plaats van met zichzelf bezig zijn. Wijkcoaches kunnen mensen helpen om deze omslag te realiseren. Dit kan variëren van een latje tegen de muur bevestigen voor je buurman, tot het signaleren van verwaarlozing of eenzaamheid in de wijk. Door de inwoners te activeren, is het voor de gemeente mogelijk om veel sneller in actie te komen. Bovendien zijn wijkcoaches een extra aanspreekpunt voor inwoners om hun vragen te beantwoorden.

5. Park Vossenbergh: een kloppend groen dorpshart

Het nieuwe Park Vossenbergh is een mooi voorbeeld hoe we ouderen met gezinnen en jongeren samenbrengen. Het is een plaats waar mensen zelfstandig wonen en leven. Het is een dorpshart, met veel groen en volop gelegenheid om elkaar te ontmoeten en dingen te ondernemen. Het park heeft moestuinen die toegankelijk zijn voor jong en oud waar mensen op een ecologisch verantwoorde manier tuinieren.



6. Gezond oud worden in de 'Loonse Blue Zone'

Een Blue Zone is een gebied waar bovengemiddeld veel mensen de leeftijd van 100 jaar bereiken. Wij zien graag dat de gemeente Loon op Zand probeert om een Blue Zone te verwezenlijken. Natuurlijk is 100 jaar oud worden niet voor iedereen weggelegd. Maar het is wél mogelijk om iedereen te stimuleren gezonder te leven. We streven ernaar dat iedereen in onze gemeenschap gelukkig oud wordt.

Een Loonse Blue zone is mogelijk als we:

- ouderen meer mogelijkheden geven om naar buiten te gaan.
Een voorbeeld is om bewegingstuinen aan te leggen in samenwerking met inwoners die zich als vrijwilliger melden in de Burgerapp of in 't Gasthuys.
- meer gezonde lucht in onze gemeenschap creëren.
Dit doen we door het terugbrengen van de files rondom de Efteling. En meer duurzaam voedsel in de lokale supermarkten beschikbaar te maken.

7. Intergenerationele leercentra strijden tegen vereenzaming

Intergenerationele leercentra zijn verzorgingshuizen met daarin een kinderopvang. Het is een voorbeeld hoe oud en jong van elkaar kan leren. Een voorbeeld: een begeleider deelt een opdracht uit die een kind samen met een oudere moet uitvoeren. Door zo'n opdracht snijdt het mes aan twee kanten. Ten eerste groeien

kinderen op met respect voor ouderen. Ten tweede maken ouderen meer mee om over te praten.

8. Een dementievriendelijke gemeente in 2030

Wij hebben aandacht voor de landelijke vergrijzing. Een van de zaken waar onze lokale samenleving de komende jaren mee te maken krijgt is het toenemende aantal ouderen met (beginnende of lichte) dementie. De gemeente Loon op Zand ontwikkelt daarom samen met verzorgingshuizen, inwoners en maatschappelijke partners plannen die een dementievriendelijke gemeente voor 2030 realiseert.

De belangrijkste aandachtspunten hiervoor zijn:

- Voldoende aangepaste woonruimte voor goede begeleiding.
- Meer informatie voor inwoners hoe zij dementie (eerder) herkennen en behandelen.
- 't Gasthuys (al eerder genoemd) voor het herkennen en doorverwijzen bij dementieklachten.



Zo wordt Loon op Zand de gemeente waar iedereen gezond oud kan worden, en waar voldoende ruimte en aandacht is voor ouderen en hulpbehoevenden.

9. Inwoners bouwen zelf een wijk met het Collectief Particulier Opdrachtgeverschap (CPO)

Het zou goed zijn als de gemeente, Casade en maatschappelijke partners meer ruimte bieden aan inwoners met nieuwe ideeën. Veel inwoners hebben zelf ideeën over bouwen en wonen, maar krijgen nu niet de ruimte om deze ideeën in de praktijk te brengen. Een veelbelovend initiatief in die richting is Collectief Particulier Opdrachtgeverschap (CPO). Dit initiatief maakt van inwoners ook de opdrachtgever van een nieuwbouwproject in hun wijk. Dit zorgt ervoor dat inwoners actief nadenken over hoe nieuwe wijken en straten eruit komen te zien. En wordt er meer divers gebouwd.

10. De gemeente stimuleert duurzaam wonen

De gemeente spreekt met Casade af dat woningen dichtbij de centra van de dorpskernen worden gebouwd. Op deze manier kunnen ouderen - eventueel met hulpmiddelen - gebruikmaken van voorzieningen in het



centrum. En hoeven statushouders niet meer alleen in een (grote) eengezinswoning te wonen. Voordeel van het bij elkaar wonen van al deze groepen is dat er meer sociale interactie plaatsvindt. Daarnaast spreekt de gemeente met Casade af dat oudere woningen energiezuiniger worden. Dit doen zij door isolatie, dubbel glas en andere maatregelen aan te brengen. Nieuwbouwwoningen zijn standaard energieneutraal. Een ander aandachtspunt is het weggooien van bruikbare spullen bij een verhuizing. Op dit moment moeten bewoners bij een verhuizing vloerbedekking, wandbekleding, meubilair en beplanting verwijderen. Dit is zonde. Soms zijn deze materialen nog bruikbaar voor de nieuwe bewoners. De verhuurder kan in zo'n geval een contract opstellen dat de overname van de spullen regelt.

11. Er zijn voldoende betaalbare huur- en koopwoningen in 't Hoogheemhuys

De gemeente Loon op Zand is pro-actief om voor verschillende doelgroepen voldoende betaalbare huur- en koopwoningen te bouwen. In deze nieuwe gebouwen met goede (geluids) isolatie, leven verschillende bevolkingsgroepen samen. De ouderen wonen op de begane grond in levensloopbestendige woningen. Alleenstaanden en jongeren wonen in de woonlaag erboven in eenvoudige en goedkope appartementen. De bovenste etage is ingericht voor de duurdere koopappartementen. Deze zijn bijvoorbeeld voor gezinnen of vermogende alleenstaanden.

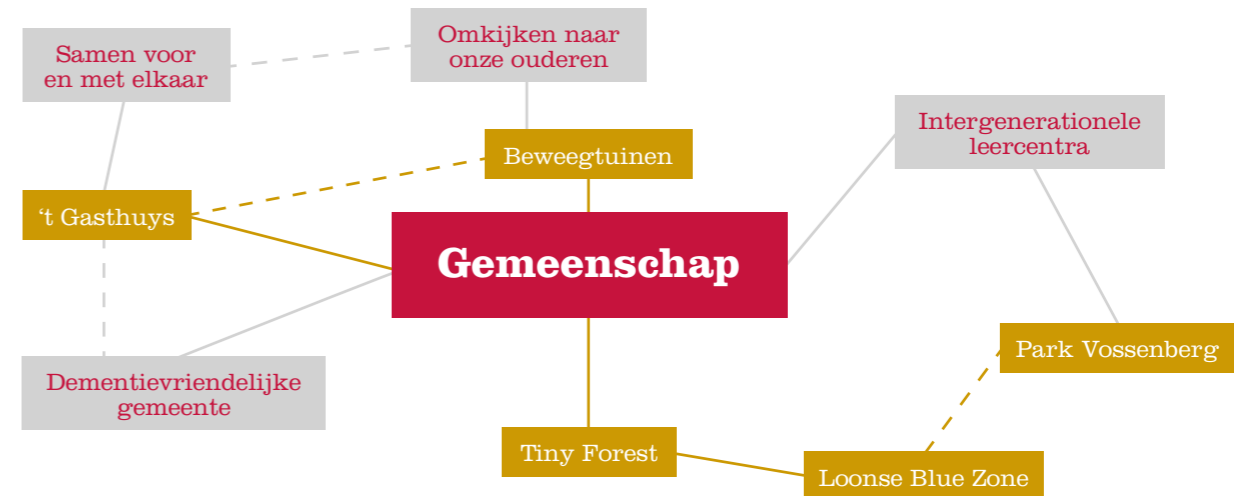
12. De gemeente biedt meer mogelijkheden voor starters om te lenen

Dit doen zij in samenwerking met maatschappelijke partners en inwoners om zo de vastgelopen woningmarkt open te breken. Eén van de mogelijkheden is het aanbieden van startersleningen. Dit zijn leningen die de overheid financiert. Hiermee hebben starters en alleenstaanden de mogelijkheid om een extra financiering te krijgen. Door deze lening hebben zij veel eerder een kans om een woning te kopen. Door het extra geld is de rente voor hun woning lager en is terugbetaling eenvoudiger.

13. De gemeente biedt meer mogelijkheden om een duurzaamheidslening af te sluiten

Een duurzaamheidslening geeft starters en alleenstaanden kans om hun woning te verduurzamen. Dit is beter voor het milieu en de portemonnee aangezien zij meer geld overhouden wanneer de rekeningen van het gas-water en licht lager zijn. Vanuit de gemeente is er nu niets geregeld. Aflossing van deze starters- en duurzaamheidslening wordt uitsluitend uit de (energie)winst betaald. Daardoor is er geen verschil tussen de huidige maandelijkse energienota (exclusief de vaste jaarlijkse verhoging van de energietarieven) en de energienota na de verduurzamingsmaatregelen.

Zo ontstaat een gemeente waar alle doelgroepen duurzaam en betaalbaar kunnen wonen in groene, leefbare en veilige wijken.





Toekomstvenster

Omgeving

Erfgoed

We denken bij de term duurzaamheid vaak alleen aan energie(bronnen) en grondstoffen. Maar ons leven en onze leefomgeving omvat meer dan dat. Het is schadelijk als we onze omgeving uitsluitend opvatten in termen die we in euro's kunnen 'meten'. Economie gaat over schaarste en – in de essentie – over de eerlijke en redelijke verdeling van die schaarste. Het is een feit dat we allemaal maar even op deze aarde zijn. In die korte tijd beschikken wij over onze omgeving. We proberen met de schaarse middelen die we hebben een zo goed mogelijk leven te leiden. Een deel van deze middelen is er 'van nature'. Andere middelen zijn ons nagelaten door mensen die eerder leefden dan wij. Aan ons de vraag:

Na ons de zondvloed?
Of accepteren dat we niet
alleen op de wereld zijn
en dat er na ons ook nog
generaties komen aan wie
wij verplichtingen
hebben?

We hebben een verantwoordelijkheid voor wat we aantreffen en doorgeven

Wij dienen ons te gedragen als rentmeester die tijdelijk op de boedel past. Onze visie is niet gericht op iets dat pas in 2030 wordt gerealiseerd. Het is vanaf dit moment een noodzakelijk onderdeel van het collectieve bewustzijn van inwoners, beheerders, beleidsmakers en bestuurders van- en in de gemeente Loon op Zand.

Het koesteren van ons rijke erfgoed voor een aangenaam leven

De gemeente Loon op Zand kent een bijzonder rijk erfgoed. Op papier (in het archief), virtueel (in verhalen en herinneringen), maar ook tastbaar in voorwerpen en gebouwen. Onze voorgangers hebben dit nagelaten en daardoor zijn wij er als rentmeesters verantwoordelijk voor. Kennis van het erfgoed – in de breedste zin van het woord – is van belang. Juist als we weten waar we vandaan komen (en wat we hebben), weten we wie we zijn. Alleen zo kunnen we op een zinvolle manier plannen maken voor de toekomst.

Een goede stuurman kijkt regelmatig achter zich. De stuurman beseft dat de kielzog net zo goed de richting bepaalt als het kompas.

Duurzaamheid

Een duurzamer Loon op Zand met oog voor de mens en aandacht voor de aarde

Loon op Zand moet net als de rest van het land gaan voor duurzaamheid. Duurzaamheid valt onder drie noemers samen te vatten:

1. People

Een gemeente waarin inwoners zich verbonden voelen met elkaar- en met verduurzaming. Mensen bewijzen deze verbondenheid als ze elkaar door verschillen van leeftijd, geslacht,

afkomst en achtergrond accepteren. En van elkaars kwaliteiten gebruikmaken. De verbinding met verduurzaming levert bijvoorbeeld banen op. Een goed voorbeeld hiervan is de circulaire economie. Zeker in tijden van automatisering is dat een mooie bewustwording voor zowel de vrijwilliger als de duurzaam betaalde arbeider.

2. Planet

Inwoners en bezoekers behouden natuur en historische erfgoed in onze omgeving. Daarnaast hebben zij ook de ruimte om nieuwe vormen van kunst, cultuur en vermaak te ontdekken. Het wonen in onze gemeenschap moet zoveel mogelijk groen en energieneutraal zijn. De materialen die we gebruiken brengen het milieu zo min mogelijk schade toe. Circulaire economie passen we op zoveel mogelijk manieren toe. Zo hebben anderen toegang tot onze restmaterialen. We bouwen zoveel mogelijk volgens de cradle-to-cradlemethode.

3. Profit/Prosperity

Het verbinden van al deze elementen biedt op zowel sociaal als economisch gebied veel voordelen. Oudere of (licht) hulpbehoevende mensen kunnen langer op zichzelf wonen. Jongeren blijven in de gemeente wonen of keren na de studie terug. Natuur en ondernemers gaan hand in hand zonder de veiligheid uit het oog te verliezen. Hergebruik van materialen en goederen levert ons zowel economisch als ecologisch voordeel op.

Openbaar vervoer

Toegankelijk en duurzaam openbaar vervoer in onze gemeenschap

In de laatste jaren zijn er veel busroutes weggevallen. Hierdoor zijn er soms geen bussen meer op loopafstand bereikbaar. Inwoners kiezen dan toch voor de auto in plaats van het openbaar vervoer. We willen duurzaam transport bevorderen. Openbaar vervoer in- en rondom de gemeente moet toegankelijker zijn. Zoeken naar nieuwe vormen van vervoer is daarbij een noodzaak. Voorbeelden zijn zelfrijdende pendelbusjes of bussen die rijden op elektriciteit of waterstof. Deze alternatieven zorgen wellicht voor een betere- en duurzamere bereikbaarheid op bepaalde trajecten.

Elektrisch rijden

Een toekomstbestendige (laadinfra)structuur voor elektrisch rijden

Rond 2025 rijdt een groot deel van het verkeer en vervoer in de Nederlandse steden elektrisch. Deze groei heeft ook een grote impact op onze gemeente. Wat we nodig hebben is een integrale visie op elektrisch vervoer. En een goede laadinfrastructuur voor elektrische auto's, bussen, taxi's en distributievoertuigen. Een grote uitdaging voor het elektrisch vervoer is het plaatsen van voldoende laadpalen die de parkeerdruk niet verhogen. Op dit moment is er nog geen vastgesteld beleid voor elektrisch rijden.



Circulaire economie

We zetten in op een circulaire economie

Grondstoffen worden in een rap tempo schaarser. De bestaande voorraden raken op, of zijn steeds moeilijker te winnen. Bedrijven moeten in de toekomst dus op een andere manier aan grondstoffen komen. We streven daarom naar een samenwerkingseconomie. In plaats van dat we tegen elkaar strijden. Zo gaan we duurzaam en verantwoord om met onze materialen. Daarbij moeten producten zo worden ontworpen dat ze eenvoudig hergebruikt of gedemonteerd kunnen worden. Doen we dat niet? Dan gaat de resterende waarde verloren bij afdanking en produceren we onnodig afval. Vóór 2050 moet Nederland overgaan op een duurzaam gedreven, volledig circulaire economie. Dat betekent dat we in 2030, 50% minder primaire grondstoffen verbruiken. Dit staat in het eerste doel van het Rijksbrede programma 'Nederland Circulair in 2050'.

Het afval van het ene bedrijf vormt de grondstof voor het andere

Dit is een vorm van circulaire economie die industriële symbiose heet. Zo verbinden we materiaalstromen van bedrijven met elkaar. En ontstaat er een situatie die veel efficiënter, economischer en duurzamer is dan daarvoor. Om dit in werking te stellen moeten bedrijven beter met elkaar in contact komen. En moeten bedrijven meer afval scheiden. Het scheiden van materiaal bevordert namelijk het hergebruiken. Gescheiden restmaterialen zijn daardoor waardevoller voor de circulaire economie.

Natuur

De natuur helpt ons om de klimaatverandering te doorstaan

Voor ons mensen is de natuur van wezenlijk belang om te (over)leven maar ook om te genieten. Zorgen we er niet goed voor? Dan overleven veel planten en dieren het niet. Door de klimaatverandering:

- stijgt de temperatuur;
- stijgt de zeespiegel;
- hebben we te maken met extremere temperaturen;
- ontstaan heftige regenbuien;
- hebben we te maken met periodes van droogte.

Een bloeiende natuur werkt als een spons, natuurgebieden nemen water op na een heftige storm en verspreiden water als het lange tijd warm is. De natuur helpt ons om klimaatsverandering te doorstaan.

De natuur als onderdeel van onze gezonde samenleving

Als je voor de natuur bent betekent dat niet dat je automatisch tegen welvaart, de samenleving of andere belangen bent. De uitdaging is juist om de groei van natuur hand in hand te laten gaan met economische groei. Dit is zeker niet onmogelijk. Horecagelegenheden in het groen hebben bijvoorbeeld meer omzet doordat ze een mooiere uitstraling hebben. Vergelijk het Oranjeplein, de Kiosk en het Anton Pieckplein eens met elkaar en we zien het bewijs. Nog een bewijs zijn de huizenprijzen die omhoog schieten als een huis ideaal is gesitueerd in een schaduwrijke of natuurrijke omgeving. We kunnen er niet omheen. Duurzaamheid heeft de toekomst.

Naast het ontwikkelen van nieuwe natuur, ook zorg voor het behouden van natuur

Op dit moment bestaat volgens Natuurmonumenten 15% van Nederland uit natuur. De rest gebruiken we voor industrie, wegen en landbouw. Die 15% moet eigenlijk 30% zijn. Anders functioneert de natuur niet goed. Het is belangrijk dat we 'nieuwe natuur' ontwikkelen. Ook op plaatsen waar je niet zo snel aan denkt. We kunnen groen creëren tussen winkels, op industrieterreinen (groene linten), op daken van fabrieken en kantoren en in onze tuinen.

Vuurwerkoverlast

We zijn ons bewust van de problematiek rondom vuurwerk en kiezen voor een gepast beleid

Rond Oudjaarsnacht ervaart mens en dier overlast van vuurwerk. Overlast komt in vele vormen. Dit zijn zowel de (plotselinge) (harde) knallen als de stank, luchtvervuiling en de angst om slachtoffer te worden van ondoordacht, weggegooid vuurwerk. De jaarwisseling is mede daardoor het gevaarlijkste feest van het jaar. Het feest telt gemiddeld 1 dode en 500 gewonden met 11.000 incidenten. Dit blijkt uit het onderzoek van de OVV (Onderzoeksraad voor Veiligheid).

De productie van vuurwerk brengt schade toe aan de economie, mens en milieu

Per jaar vallen er gemiddeld 400 doden in de vuurwerkfabrieken in China. 95% van al het vuurwerk wordt in China gemaakt. De website van Milieu Centraal geeft aan dat het afsteken van vuurwerk leidt tot milieuvuiling. De zware metalen die vrijkomen bij inademing zijn schadelijk voor de gezondheid. Ook zorgt vuurwerk voor bodem-

en watervervuiling. Dat komt door het fijnstof dat neerdaalt en door onverbrande vuurwerkresten. Als laatste zijn de (brand)schade en vernielingen door vuurwerk een financiële strop voor de betrokkenen.



Charme-offensief voor onze omgeving



Drie voorbeelden van rijk erfgoed waar we zorgvuldig mee moeten omgaan

Je leest hieronder drie voorbeelden van erfgoed dat rijk is aan cultuur en kunst. Let wel: deze drie iconen zijn slechts voorbeelden. Onze gemeenschap kent er veel- en veel meer. Per icoon lees je eerst welke acties we ondernemen. Daarna over de geschiedenis en wat het erfgoed zo uniek maakt.

1. We beschermen het kasteellandschap bij het dorp Loon op Zand als rijksmonument

Dat Landschapspark Pauwels de naam kreeg van Paulus van Haastrecht, mag Loon op Zand met trots vervullen. Paulus was heer van de heerlijkheid Loon op Zand en was de eerste heer die hier zijn kasteel bouwde. Het kasteel is een woontoren die er na eeuwen van aanpassingen, uitbreidingen en verbouwingen nog staat. Het Witte Kasteel is in essentie nog steeds de woontoren die Paulus van Haastrecht in 1383 bouwde. Tegelijk is het maar een fractie van wat Paulus hier tot stand bracht.

Rond het kasteel ontstond een kasteellandschap

Een landschap waarvan de inrichting na ruim zes eeuwen nog steeds goed herkenbaar en grotendeels intact is. Een deel daarvan is sinds enige jaren het rijksmonument historische buitenplaats Loon op Zand. Een mooier hart kan Landschapspark Pauwels zich niet wensen en een attractiever park zal Loon op Zand nooit krijgen. Het terrein is bovendien archeologisch van hoge waarde. Het gaat dan om onzichtbaar erfgoed, maar daarmee niet minder belangrijk.

Naast het kasteel zijn andere belangrijke elementen van het kasteellandschap:

- het grachtensysteem
- de lanen
- de historische beplanting
- de landschappelijke openheid van het geheel
- de kerk in Loon op Zand
- de duidelijke begrenzing van het ingerichte landschap (de maliebaan met het omliggende open landschap)

2. De kerk van de HH. Martelaren van Gorcum en haar omgeving in Kaatsheuvel als één geheel

In het Groenstructuurplan van de gemeente is deze plek aangewezen als een van de 'groene poorten' van Kaatsheuvel. De beschrijving is echter beperkt. In de directe omgeving is veel meer monumentaal groen aanwezig. Er staan namelijk monumentale bomen rond de pastorie, op de begraafplaats en rond het voormalige klooster van de Zusters van Schijndel. Ook in de nabije omgeving staan grote bomen die het





aanzien van deze plek mede bepalen. Door het accentueren van monumentale elementen versterken we het 'groene poort' karakter. Een groene poort is een uitnodigende toegang tot het dorp Kaatsheuvel. Dit trekt bijvoorbeeld fietsers en wandelaars uit het buitengebied en is daarbij een overgang naar het buitengebied voor bewoners van andere woonwijken.

In deze omgeving zijn er vier (rijks)monumenten die veel vertellen over de ontwikkeling van Kaatsheuvel. Dit zijn:

- de kerk zelf
- de pastorie
- het klooster
- de grafkapel op de begraafplaats
- het oude parochiehuis voor de kerk
- het Heilig-Hartbeeld voor het klooster en daaromheen oudere panden
- het graf van pastoor Eras
- het graf van pastoor Rietra
- het monument voor de Kaatsheuvelse RAF-piloot Pierre van Boxel (1921-1941)

Door alle elementen als één te zien, verduidelijken we de waarde

Onder alle elementen verstaan we het groen, landschap, de gebouwde monumenten, herinneringen en verhalen. Alleen op deze manier kunnen we een verantwoorde afweging maken over hoe wij met deze monumenten omgaan. Zo'n afweging zal in alle gevallen anders zijn dan wanneer we naar losse elementen kijken zonder oog voor de samenhang met de omgeving.

3. We blijven de verhalen van de Bernse Hoef, Duikse Hoef en Kraanven vertellen

Op papier is er veel vastgelegd over het historische landschap van onze gemeente. Echter is het bekijken en beleven van historische landschappen omvangrijker dan papier. Tussen Loon op Zand en Kaatsheuvel bevindt zich zo'n voorbeeld. Het is een lint van buurtschappen met een bewaard historische karakter. Hun oorsprong ligt in de middeleeuwen. Een groot deel van het grondgebied van de gemeente bestond toen uit veengebied. Vanaf ongeveer 1400 werd hier op grote schaal turf gestoken. Dit was voor een groot deel van de inwoners bijzonder winstgevend. Al eerder ontstonden aan de rand van dit veengebied ontginningshoeven waaruit grote boerenbedrijven ontstonden. Deze hoeven liggen aan de basis van de Bernse- en Duikse Hoef, aan buurtschap Efteling en aan Kraanven. Met enige kennis van de geschiedenis laat dit landschap zich nog goed 'lezen'. De ontginningsgeschiedenis van Loon op Zand ligt hier als het ware als een open boek in het landschap. Dat is bijzonder, want door verdere ontginningen en door ruilverkavelingen zijn dergelijke plekken zeldzaam. De gemeente telt meer plekken waar het verleden nog afleesbaar is aan het landschap.

Energietransitie

Een centraal informatieloket met een eerlijk en objectieve kijk op de energietransitie

De huidige energietransitie roept veel vragen op bij inwoners en ondernemers. Het is voor inwoners lastig om te beoordelen of de informatie wel- of niet komt van een partij die eigenbelang heeft. Neem

bijvoorbeeld de verkopers van zonnepanelen. Een onafhankelijk energieloket (vanaf nu: Energiehuis) kan inwoners die twijfelen over het verduurzamen zorgvuldig en compleet adviseren.

Een centraal informatieloket voor inwoners over duurzame energie heeft nog meer voordelen. Het:

- geeft eerlijke informatie zonder belangenverstreming;
- ondersteunt inwoners bij de keuze of zij willen lenen om het huis te verduurzamen;
- ondersteunt bewoners die minder handig zijn met de computer;
- maakt het fysiek tentoonstellen van installaties mogelijk;
- creëert een aanspreekpunt waar mensen direct met hun vraag terecht kunnen;
- verwijst mensen door als dit nodig is;
- maakt inzichtelijk voor de gemeente welke vragen inwoners hebben.

Het is essentieel dat de gemeente het Energiehuis steunt

Dit doet zij door het beschikbaar stellen van een locatie en financiële middelen. Voorbeelden van financiële middelen zijn bijvoorbeeld om de onkosten en uren van één leidinggevende medewerker te dekken. Een ambtenaar mag de functie ook uitvoeren. De bezetting hoeft niet voltijd, maar kan op afspraak, of met een wekelijks inlooppreekuur. Hiervoor hoeven we het wiel niet opnieuw uit te vinden. Het Energiehuis in Helmond is namelijk een goed voorbeeld dat ons kan inspireren. In dit huis kunnen de inwoners, woningeigenaren, huurders, VvE's, het onderwijs en MKB'ers van Loon op Zand, Waalwijk en Tilburg terecht met vragen over verduurzamen.



Straatverlichting

Licht waar het moet, donker waar het kan

Gemiddeld wordt de helft van het totale energieverbruik van gemeenten besteed aan het verlichten van de openbare ruimte. Besparingen hierop hebben daarom een groot effect. De landelijke politiek besteedt steeds meer aandacht aan openbare verlichting. Vooral het reduceren van energieverbruik en lichthinder krijgen hierbij aandacht.

Het gemeentelijk beleid maakt keuzes voor verlichting op basis van noodzaak en duurzaamheid. We hanteren een duidelijke richtlijn. We verlichten:

- alleen als het echt noodzakelijk is;
- binnen de bebouwde kom voor verkeersveiligheid en sociale veiligheid;
- solitaire fietspaden alleen bij aanwezigheid van sociale controle en afwezigheid van een alternatieve veilige route;
- achterpaden (vaak particulier eigendom) niet op kosten van de gemeente;
- buiten de bebouwde kom bij woonclusters, kruisingen, obstakels, bushaltes enzovoort;
- bij bochten verkennen we de mogelijkheid van (actieve) markering. Dit zijn markeringen van bijvoorbeeld zonnecellen die oplichten wanneer men passeert;
- fietspaden alleen bij kruisingen en fietsoversteken;
- als er sprake is van een hoog utilitair fietsgebruik met sociaal toezicht. Dit is een fietspad dat voornamelijk wordt gebruikt voor woon-werk- of schoolverkeer waar veel mensen gebruik van maken. Ook hier verkennen we de mogelijkheden van markering of technische maatregelen;
- monumentale bouwwerken en kunstwerken altijd. We dimmen wel alle verlichting in de late avonduren en in de nacht.



We creëren een autoluw centrum dat veilig en leefbaar is

We willen een centrum dat een sociale, economische en recreatieve functie heeft. Een autoluw centrum draagt hieraan bij. Onder het centrum van Kaatsheuvel verstaan we sowieso het gebied Hoofdstraat-Peperstraat. Vanaf de Marktstraat wordt de Peperstraat eenrichtingsverkeer voor auto's richting de Hoofdstraat. Hierdoor ontstaat ruimte voor groen. Er zijn nu aan beide kanten parkeerplekken. De parkeerplaatsen bij de Primera kunnen blijven. Als je van dit hele gebied een fietsstraat maakt (dus langzaam rijden, fietsers gaan voor) blijven alle winkels, de kerk en het uitvaartcentrum bereikbaar voor auto's.

We creëren extra laad- en losplekken voor vrachtwagens

Zo kunnen zij de winkels in de nieuwe fietsstraat bevoorraden. Dit kan door bijvoorbeeld één grote laad- en losplaats te maken vóór de Expert en één op het stuk richting de Raadhuisstraat. Op deze manier komt er ruimte voor groen, waardoor voetgangers rustiger kunnen winkelen. We maken de Hoofdstraat bereikbaar door de obstakels naar het Anton Pieckplein te verwijderen. Zo kunnen de auto's die er tóch moeten zijn, er wel komen. Mensen die grote aankopen doen, mogen na sluitingstijd gebruikmaken van de laad- en losplekken.

Openbaar vervoer

We zetten directe bussen in die tussen de stations en de Efteling rijden

Vanuit station 's-Hertogenbosch naar de Efteling duurt een busrit ongeveer 45 minuten. Vanuit Tilburg is dit tussen de 20 en 30 minuten. Deze bussen

zijn bovendien vaak erg vol. Daardoor nemen Eftelingbezoekers – die een groot aandeel van het verkeer van en naar Kaatsheuvel zijn- vaker de auto. Dit lossen we op met directe buslijnen die vanaf deze stations naar Kaatsheuvel rijden. Dit:

- ontlast het lokale openbaar vervoer;
- maakt het openbaar vervoer aantrekkelijker voor mensen van buiten de gemeente;
- bespaart de noodzaak voor uitbreiding van de parkeerplaatsen bij de Efteling.

We gebruiken elektrische bussen en een OV-fietsenstalling voor de Efteling en/of Het Klavier

Zo hebben toeristen de mogelijkheid om op een duurzame manier het dorp en de regio met de fiets te bereiken. Een OV-fietsenstalling is ook mogelijk bij de voorgestelde transferia, als relatief milieuvriendelijk transportmiddel. Dit sluit ook aan bij de aanleg van de snelfietsroute F261 en andere ontwikkelingen in het Loonse buitengebied de komende jaren.



Elektrisch rijden

Duurzame energiebronnen en een integraal beleid rondom elektrisch rijden

Doordat gasaansluitingen in woonwijken langzaam verdwijnen, neemt de vraag naar elektriciteit toe. Uit onderzoek van de Vereniging Elektrische Rijders en de Vereniging van Nederlandse Gemeenten blijkt dat veel gemeenten nog voor de uitdaging staan om dit vorm te geven. Vandaar dat het noodzakelijk is dat we actie ondernemen om een beleid te maken dat de voorwaarden van elektrisch rijden vastlegt. Daarbij is het belangrijk dat we elektrisch vervoer aansluiten op duurzame energiebronnen. Doen we dit niet? Dan leidt elektrificatie van het vervoer uiteindelijk niet tot verduurzaming. We moeten daarom lokale bedrijven zoals de Efteling en supermarkten stimuleren om parkeergelegenheid met laadpalen aan te bieden die voorzien zijn van lokaal opgewekte stroom.

Circulaire economie

In 2030 geeft de gemeente het goede voorbeeld. Alle parkbankjes en lantaarnpalen zijn van gerycled materiaal gemaakt. Ze koopt alleen producten bij cradle-to-cradle gecertificeerde bedrijven. Alle gemeentelijke voertuigen rijden op elektriciteit of waterstof. Met elektrische bladblazers worden openbare wegen bladvrij gemaakt. Het gemeentefval is op een duurzame manier vervoerd en de oude ICT-apparatuur (harde schijven en computers) is hergebruikt door een gecertificeerd bedrijf. Het inkoopbeleid is volledig duurzaam en circulair.

Bedrijven gebruiken een online platform om elkaars afval te (her)gebruiken

Stichting InduSym heeft namelijk in samenwerking met TU Eindhoven een online deelplatform voor reststromen ontwikkeld. Op de InduSym-reststromenmarktplaats kunnen bedrijven hun afval aanbieden. Een slim algoritme koppelt hen aan bedrijven die op zoek zijn naar dit afvaltype zodat zij dit kunnen gebruiken als secundaire grondstof. Deelname aan het platform is voor bedrijven overigens gratis.

De gemeente en parkmanagement Kaatsheuvel zet InduSym in voor advies en ondersteuning

InduSym heeft door haar ervaring voldoende kennis in huis om bedrijven te adviseren over circulair beleid, bedrijfsvoering en circulaire economie in het algemeen. Gemeente en parkmanagement verzamelen dankzij het platform informatie over energiegebruik van ondernemers. Op deze manier krijgen zij vat op de afvalstromen in ons gebied. Het parkmanagement en de gemeente promoten zoveel mogelijk de samenwerking op het platform.

De gemeente ondersteunt het bedrijfsleven met aanvullende informatie over circulair ondernemen

Het bedrijfsleven heeft namelijk een grote rol bij het aanjagen van de circulaire economie. Op dit moment is er nog veel onduidelijkheid over de mogelijkheden om circulair te ondernemen. Als de gemeente extra informatie aanbiedt, helpt dit enorm. Voorbeelden van extra informatie zijn: beschikbare workshops of beschikbare evenementen over dit onderwerp aangeboden door de overheid, stichtingen en organisaties. Bij gebrek aan workshops organiseert de gemeente zelf voorlichtingsbijeenkomsten.

Parkmanagement Kaatsheuvel verkent de mogelijkheid om afval collectief te verzamelen

Voor bedrijven is het vaak goedkoper en sneller om alle afval in één container te gooien. Gescheiden afvalcontainers vullen zich nou eenmaal minder snel. Het collectief- en georganiseerd inzamelen van afval maakt het gemakkelijker voor bedrijven om op regelmatige basis gescheiden soorten afval aan te bieden.

Afval

De gemeente stimuleert het correct aanbieden van afval

De gemeentewerf kan op hier op drie manieren aan bijdragen. Door:

1. een (her)bruikbaarheidsplek van afgedankte spullen in te voeren

Op de dit moment worden veel spullen vernietigd die voor andere mensen nuttig zijn. Als andere inwoners deze spullen vinden voordat ze zijn vernietigd, mogen zij ze helaas niet meenemen. In Tilburg hebben ze wél een container waar mensen goede spullen in mogen plaatsen. Dit stimuleert het bewustzijn van de inwoners over waarde en (her)bruikbaarheid van eigen spullen. We pleiten voor een verandering in het afdankgedrag door het invoeren van een (her)bruikbaarheidsplek.

2. een samenwerking met kringloopwinkels aan te gaan

Onze gemeente is vele kringloopwinkels rijk. Deze winkels zetten zich graag in om achtergelaten spullen uit te zoeken en mee te nemen voor hergebruik

3. vaste tijden in te voeren voor het wegbrengen van afval

Op dit moment vinden inwoners het onduidelijk wanneer de milieustraat open is.



Een grote voedselbankcampagne brengt de voedselverspilling terug

De voedselbank heeft eten in overvloed omdat de supermarkten veel overhouden. Lang niet alle mensen zijn zich ervan bewust dat ze in aanmerking komen voor voedselbankhulp. Neem bijvoorbeeld mensen met een klein pensioen of AOW'ers. Schaamte om hulp in te schakelen speelt in veel van deze gevallen een rol. Dat is jammer, want juist door zuinig te leven komt deze groep niet in (financiële) problemen. Bovendien kan ook deze groep zo een steentje bijdragen aan onze circulaire economie. Een voedselbankcampagne die mensen bewust maakt van deze voordelen, kan een oplossing voor voedselverspilling zijn.



We hebben meer mogelijkheden om ons afval te scheiden

Meer plasticzakken, prullenbakken en openbare afvalcontainers in de openbare ruimte brengt het dumpen van afval terug. Vooral in de zomer voorkomt het overlast en stimuleert dit het scheiden van afval. Ook door de openbare afvalcontainers ondergronds te plaatsen voorkomen we overlast. De afvalcontainer op het Anton Pieckplein is een mooi voorbeeld. Op de glasbakken moet een tekst staan die afvalscheiding aanmoedigt. Zo verhogen we de recyclewaarde van het ingezamelde glas.

Het goed aanbieden van huishoudelijk afval krijgt een groene duim

Wat huishoudelijk afval betreft betalen we liever per klikoreiniging dan per kilo. Restkliko's die bijvoorbeeld weinig tot geen papier, plastic, textiel bevatten, belonen we op dezelfde wijze als de gemeente Tilburg. Vuilnismannen in deze gemeente geven bij het goed aanbieden van het afval de kliko een groen duimpje. Bij verkeerd aanbieden krijgt de kliko een rode duim. Als een inwoner drie keer een rode duim krijgt legen de vuilnismannen de kliko niet.

Natuur

Bomen verhandelen we via de bomenmakelaar

Bomen kappen is niet meer van deze tijd. Toch zijn onder andere rondom de Efteling de laatste tijd veel bomen gekapt. In plaats daarvan bieden we voortaan aan om bomen te herplanten. Zo krijgen de bomen de mogelijkheid om ergens anders te worden herplant. Dit bespaart geld en is een stuk beter voor het milieu.

Groen

De gemeente:

- creëert 'groene linten' bij de aanleg van nieuwe industrieterreinen;
- stimuleert ondernemers om bankjes bij bedrijven te plaatsen zodat werknemers daar kunnen pauzeren;
- plaatst balkonbakken met daarin groenblijvende planten op alle balkons van het Anton Pieckplein zodat bewoners deze makkelijk kunnen bijhouden;
- plaatst op geschikte plekken in de Hoofdstraat beukenhaagjes en/of leibomen;
- vult stukken grond met beplanting verder aan. Dit scheelt onderhoud qua schoffelen en zorgt voor een groener gevoel;
- belooft inwoners als zij 'vergroenen'. Dit kan bijvoorbeeld door het aanleggen van een tuin of als zij tegels inruilen voor planten;
- geeft een belastingkorting als je veel groen in je tuin hebt;
- maakt een deel van het centrum autoluw zodat er ruimte tussen de winkels benut wordt om groen, speelgelegenheid en bankjes te plaatsen.

Het openbaar groen is beter onderhouden

Niet alleen de grote wegen en de toegangswegen moeten we goed onderhouden. Ook de wijken en het centrum verdienen meer aandacht. Het plaatsen van groenstroken versterkt de biodiversiteit. Meer planten trekt onder meer insecten en vogelsoorten aan.

Het openbaar groen moet een grotere rol krijgen in onze duurzaamheidsbeleving

Naast het planten van meer groen vinden we ook dat inwoners zelf een grote stem moeten krijgen bij het inrichten- en onderhouden van het groen. De

Burgerapp die in ons Toekomstvenster Communicatie genoemd wordt draagt daaraan bij. Dit biedt een laagdrempelige vorm van communicatie tussen de gemeente, bedrijven die het groenonderhoud uitvoeren en de inwoners in de wijk en in de buurt.

Vuurwerkoverlast

We hebben een aangescherpt beleid op het (ver)kopen en afsteken van (consumenten)vuurwerk

De mening over vuurwerk is opgehaald bij een meerderheid van de Nederlandse bevolking en deskundigen zoals artsen en de OV. We vinden dat er actie ondernomen moet worden om van de jaarwisseling weer een veilig en gezellig feest voor iedereen te maken.

Hieronder lees je een aantal suggesties om in de toekomst te veranderen:

1. Een (deel)verbod op vuurpijlen en knalvuurwerk. Inwoners mogen dit afstemmen met bewoners in hun wijk of straat.
2. Verkopers verplichten om gratis veiligheidsbrillen te geven bij de verkoop van vuurwerk.
3. Verkopers verplichten om veiligheidsvoorschriften uit te delen bij de verkoop van vuurwerk.
4. Inwoners te stimuleren en te ondersteunen bij het organiseren van activiteiten rond de jaarwisseling.
5. Het organiseren van professionele vuurwerkshows. Zo krijgt de gemeente weer de regie.
6. Meer nadruk op opsporen en bestrijden van illegaal vuurwerk.
7. Contact met andere gemeentes om bijvoorbeeld vuurwerktoerisme te voorkomen.
8. Meldpunt voor overlast vuurwerk opzetten en de overlast registreren.

Economische ontwikkeling

De Efteling en de Loonse en Drunense Duinen zijn bekende plekken die jaarlijks vele bezoekers trekken. Onze gemeente heeft alleen nog meer te bieden op het gebied van bezienswaardigheden, activiteiten, evenementen, wandel- en fietsroutes, historische plaatsen met een verhaal en plekken waar het leuk vertoeven is.

In 2030 maken we actief gebruik van onze schatkamer

Dit is op het gebied van kunst, leisure, historie, erfgoed, natuur en cultuur. De Efteling, de Loonse en Drunense Duinen, de Natuur(poort) en Experience Island zijn iconen van (inter)nationale allure. Ondernemers, bewoners, kunstenaars en toeristen cultiveren de parels uit onze schatkamer tot een prachtig juweel. Er is zoveel moois om van te genieten. Daarom staat onze toekomstvisie in het teken om alles slimmer met elkaar in verbinding te brengen.



Wij zijn de stamtafel van Midden-Brabant

Hier ontmoeten inwoners, ondernemers en bezoekers elkaar. We zetten ons in om een deel van deze bezoekers te verleiden. Zodat zij naast het bezoeken van de Efteling ook besluiten om meer van onze kunst, historie, erfgoed, winkels, horeca, natuur en cultuur te ontdekken. Zo versterken we onze economie, behouden de parels uit de schatkamer hun glans en blijven onze kernen aantrekkelijk en leefbaar.

Economische groei in combinatie met leefbaarheid en kwaliteit van de omgeving

De Efteling is van grote betekenis voor onze gemeente. Enerzijds zorgt dit voor banen, inkomen, belastinginkomsten en bekendheid. Anderzijds hebben de bezoekersstromen ook impact op de leefbaarheid en de kwaliteit van de omgeving. Het goed begeleiden van die stromen is daarom van het allergrootste belang om de gemeente – en met name Kaatsheuvel - leefbaar te houden.

Charme-offensief voor onze economische ontwikkeling

Om onze ambities te realiseren verbinden we ze aan initiatieven. Voor de komende jaren hebben we 6 initiatieven voor economische ontwikkeling.

1. We zorgen ervoor dat bezoekers meerdere dagen in onze gemeenschap verblijven

Op deze manier benutten we de mogelijkheden van ons Nationaal Park 'De Loonse en Drunense Duinen' en Landschapspark Pauwels. Zo krijgen we grip op de bezoekersstromen. Als mensen namelijk niet allemaal op hetzelfde tijdstip en vanaf hetzelfde station komen, reguleren en/of voorkomen we tijdelijke 'overbevolking'. Dit vraagt om voldoende kwalitatieve- eigentijdse verblijfsaccommodaties. En bezoekerscentra om bezoekers te huisvesten en te informeren. Dit initiatief sluit aan bij bestaande plan "Goud in handen". Het script waarmee we de toekomstvensters voor 2030 veilig stellen.

2. We optimaliseren de promotie voor onze streek

Regionaal Bureau voor Toerisme De Langstraat is goed georganiseerd en promoot het meerdaags verblijf. Ze brengen de vele arrangementen op het gebied van fietsen, wandelen, culinaire activiteiten en overnachten in kaart. Daarbij is onze marketing en communicatie in- en over de regio op orde. Dit is zowel online als offline, intern en extern. We verbeteren de bewegwijzering naar- en in de gemeente zowel fysiek als digitaal. We vinden het belangrijk dat onze streek een pakkende naam krijgt. Door het organiseren van een prijsvraag vragen we ondernemers en andere inwoners om met voorstellen hiervoor te komen.



3. Door het partnerschap met de Efteling genieten bezoekers van meer van onze plekken

We streven naar vergroting van de spin off van de Efteling. Zo maken we bezoekers bewust van al het andere dat onze gemeenschap te bieden heeft. Dit gaat hand in hand met het reguleren van bezoekersstromen die leefbaarheid en kwaliteit van de omgeving waarborgen.

4. We zetten kunst op de kaart

Er zijn meer plaatsen waar het maken van kunst is gefaciliteerd. Daarbij hebben we meer plaatsen waar we kunst kunnen kopen, verkopen, bekijken en waarderen. De bestaande kunstschaten zijn uit het depot gehaald en worden tentoongesteld. We geven de nodige aandacht aan cultuur en erfgoed door het te inventariseren en zichtbaar te maken.

5. Stoplichten verdwijnen waar een tunnel zal verschijnen

Onze stoplichten zorgen er namelijk voor dat het verkeer vastloopt op drukke piekdagen. Auto's die van de N261 komen, staan zowel bij de Horst als bij de Europalaan te wachten voor stoplichten. Ter hoogte van de ingang van de Efteling leggen we een tunnel aan. Op deze manier bereikt het verkeer vanuit de richting Kaatsheuvel, via de tunnel de Europalaan. Eftelingverkeer bereikt op deze manier zonder stoplichten de parkeerterreinen. Het verdwijnen van deze stoplichten zorgt ook voor een betere

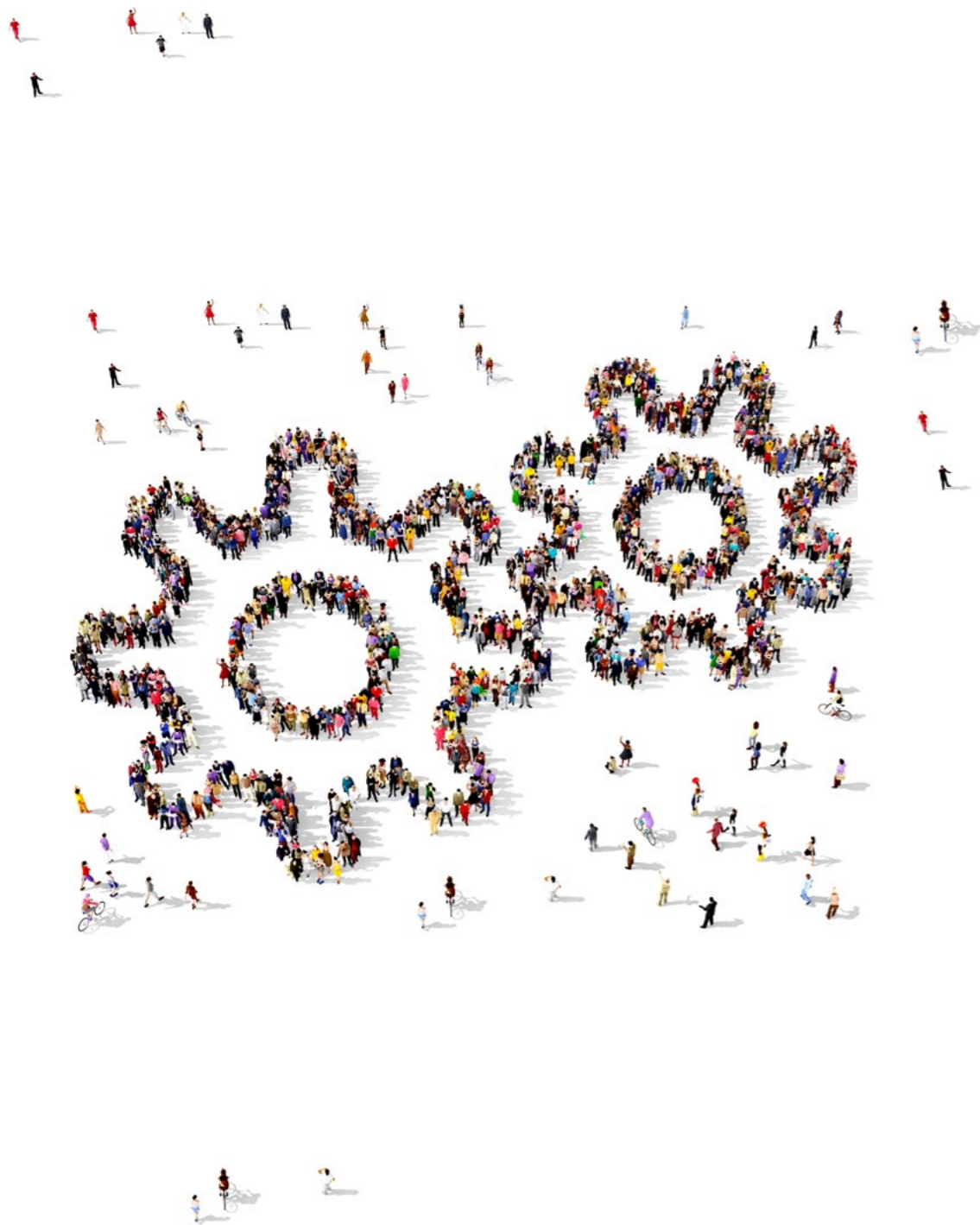


doorstroom in de spits. Zo voorkomen we dat Kaatsheuvelaren die de Europalaan gebruiken om naar hun werk te rijden in de file belanden.

6. We creëren een transferium voor parkeren op afstand

Dit doen we om de enorme stroom bezoekers op piekdagen (bijvoorbeeld de zomernachtavonden) op te vangen. Het aanleggen van kleinschalige parkeerplaatsen bij Waalwijk en Tilburg met plek voor enkele duizenden auto's is een optie. Met transport in stijl (in het verleden is de monorail genoemd) brengen we bezoekers dan naar de Efteling. Dit doen we zonder de N261 te belasten. De gemeente heeft als doel gesteld om bezoekers van de Efteling zoveel mogelijk te laten parkeren op het parkeerterrein van de Efteling en de nieuw aan te leggen parkeergelegenheden op gronden van de Efteling. Dit staat in het bestemmingsplan 'Wereld van de Efteling 2030'.





Toekomstvenster

Gemeenschap, bestuur en communicatie

Een gemeente bestaat uit een groep van woonkernen (dorpen, steden) met het bijbehorend gebied die samen worden bestuurd door een politiek apparaat. De samenleving is een groep mensen die samen een half gesloten systeem vormt waarbinnen interactie tussen mensen centraal staat.

Voor een bloeiende en zelfbewuste samenleving is een passende vorm van besturen nodig. De inwoner is mondiger geworden. Vanaf het begin wil hij betrokken worden bij - en invloed hebben op - het reilen en zeilen in zijn of haar directe omgeving. Een nieuwe werkwijze moet zorgen voor vertrouwen en saamhorigheid tussen inwoner en bestuur.

We gaan het echt anders doen!

Samenleving en lokaal bestuur gaan vanaf nu samen voor de ontwikkeling van gemeenschappen zorgen. Een samenwerkingsmodel waarin eenieder vanuit zijn of haar rol bijdraagt aan de instandhouding, versterking of ontwikkeling van de gemeenschap.

Waarom gaan we het anders doen?

Om bloeiende en zelfbewuste gemeenschappen te bewerkstelligen is een passende vorm van bestuur nodig. Inwoners zijn mondiger geworden en willen terecht invloed hebben op het reilen en zeilen in hun omgeving. Door ontwikkelingen in de wijk op basis

van vertrouwen in te richten spelen gemeenschap en lokaal bestuur in hetzelfde team. Beslissingen komen in samenspraak tot stand. Om deze werkwijze tot een succes te maken, moet onder andere aan de volgende randvoorwaarden voldaan worden:

- transparante proces- en besluitvorming;
- participatie burger;
- gerichte wijkaanpak;
- grensoverschrijdende vraagstukken onderbrengen in een groter bestuursorgaan;
- passende bestuurlijke en organisatorische structuur.

Zo bouwen we samen aan bloeiende en zelfbewuste gemeenschappen.

Waarom een nieuwe aanpak

Als de drie kernen in 2030 en daarna bloeiende en zelfbewuste gemeenschappen willen zijn en blijven, moeten deze randvoorwaarden de leidraad zijn. Zo vinden we antwoorden op toekomstige vragen. We noemen er enkele:

- De Omgevingswet krijgt een grote invloed op de inrichting en structuur van onze samenleving.
- Inwoners willen in toenemende mate samen met buurt- en dorpsgenoten beslissen over hun eigen omgeving.
- Inwoners willen samen met lokale overheid in openheid bespreken wat nodig en mogelijk is om te zorgen dat het prettig wonen blijft in hun wijk.
- Betrokkenheid op kleine schaal, op wijk en dorpsniveau.
- Daar waar nodig, sturing kunnen geven aan processen en vraagstukken die naar een groter schaalniveau gebracht moeten worden.
- Meer verbinding binnen de samenleving en met haar bestuurders.
- Meer wijkgericht werken.

Wijkgericht werken is de basis van onze samenleving

Een wijkgerichte aanpak krijgt een steeds belangrijkere plaats in onze samenleving. Met een nieuwe en frisse aanpak werken enthousiaste inwoners, bestuurders en ambtenaren aan een fijne leefomgeving. Met de Toekomstagenda is een mooie start gemaakt in het samenwerken tussen gemeenschap en lokaal bestuur. Het laat zien hoe lokaal bestuur op een laagdrempelige en transparante manier beleid maakt dat is gebaseerd op de mening van de inwoners. Dit wordt een vanzelfsprekende manier van werken. Bewoners van hun wijk zijn namelijk ervaringsdeskundig. Een wijkgerichte aanpak zorgt ervoor dat een aangename inrichting van de leefomgeving ontstaat.

Een wijkgerichte aanpak betekent een totaal andere gemeente

Wanneer wijkgericht werken optimaal werkt, hoeft een inwoner niet meer langs verschillende instanties voor een vraag of initiatief. De lokale overheid zorgt, met hulp van hiervoor speciaal ingerichte loketten, voor uitvoering van een vraag of initiatief. Het loket bestaat uit een team van ambtenaren en wijkervaringsdeskundigen. Samen met de initiatiefnemer zijn zij verantwoordelijk voor het vervolg. Zo weet de inwoner precies waar hij of zij terecht kan met vragen. En maken we tegelijkertijd hem of haar mede verantwoordelijk. Heeft het loket zelf geen antwoord op de vraag? Dan zoekt het bij andere overheden binnen de provincie of het rijk naar het antwoord. Zo houdt de inwoner één aanspreekpunt.

Een gehoorde inwoner, is een tevreden inwoner

Zo staat de wijkgerichte aanpak in dienst van de inwoner. Dit betekent natuurlijk niet dat het antwoord op iedere vraag "ja" is. Toch zijn wij ervan overtuigd dat meedenken en luisteren naar inwonerswensen, zorgt voor tevreden inwoners. Daarbij is het met oog op de toekomst nodig dat we open staan voor een nieuwe werkwijze met een nieuwe structuur.

Bestuur: zelfstandig of... ?

Wie is in de toekomst die lokale overheid? Is dat de gemeente Loon op Zand anno 2019 of is het een lokale overheid in een groter geheel?

Naast de leefomgeving in de wijk, zijn er namelijk steeds meer taken vanuit de landelijke overheid op het bord van gemeenten komen te liggen. Deze taken vragen steeds meer specifieke kennis op meer terreinen. Daarnaast zijn er vele complexe vraagstukken die vanwege hun gemeentelijk grensoverschrijdend karakter alleen aangepakt kunnen worden binnen een grotere bestuursorganisatievorm. Ook vanwege zijn specifieke kennis en vaardigheden, die lokaal niet altijd vanzelfsprekend aanwezig zijn. Men moet nog intensiever gaan samenwerken, eindverantwoordelijkheid delen of overdragen.

Een eerste stap naar een grensoverschrijdende samenwerking is een logische keuze

Zo pakken we thematische schaalvergroting aan met omliggende gemeenten die zich voor dezelfde problemen gesteld zien. Het lokaal bestuur moet zich steeds afvragen of de huidige samenwerking met diverse omliggende gemeenten voldoende resultaat biedt om het hoofd te bieden aan de vele toekomstige complexe vraagstukken. Om onder andere de opgaven uit deze Toekomstagenda kans van slagen te bieden is een open discussie noodzakelijk.

Deze vragen helpen bij het voeren van deze discussie

- Draagt samenwerking wel bij aan de oplossing?
- Is onze besluitvorming niet te stroperig?
- Lukt het ons om altijd open en helder te communiceren over ons beleid?
- Hebben we voldoende capaciteit?
- Hebben we voldoende kwaliteit in huis?
- Kan transparantie in de processen gehandhaafd blijven?

We splitsen het bestaande bestuur in twee onderdelen

1. Wijk- en dorpsraden die ondersteuning krijgen van het lokaal bestuur.
2. Eén overkoepelend gemeentelijk bestuur met extra aandachtsgebieden.

Deze splitsing zorgt ervoor dat beide besturen samen en apart van elkaar kunnen werken. Dit bevordert het realiseren van de Toekomstagenda, stimuleert de andere werkwijze en biedt kansen op het gebied van kwaliteit, tijd, kwantiteit en procesverloop. Het is belangrijk dat we bij het splitsen van het bestuur, de expertise van andere gemeenten inschakelen.

Nadenken over een zelfstandige-samenwerkende-, samenvoegende gemeente

Ook verwachten we dat het college en de raad de kennis en vaardigheden hebben om lastige vraagstukken op te lossen. De landelijke overheid vindt dat gemeenten goed moeten nadenken over hun zelfstandigheid. Kan een gemeente alléén blijven bestaan door constante hulp van regionale partners? Dan is samenvoegen of herindeling misschien een betere keuze.

Kijk daarom steeds in de spiegel!

Ook onze lokale overheid moet in de spiegel durven kijken. Zijn we bestand tegen de druk die bovenstaand proces met zich meebrengt? Kunnen en willen we nog de verantwoording voor goed bestuur blijven dragen? Of maken we nu alleen keuzes om kosten te besparen? Dit kan en mag niet het uitgangspunt zijn. Kwaliteit van bestuur moet te allen tijde voorop staan. Staan we eigenlijk wel open voor nieuwe ontwikkelingen? Het is noodzakelijk om op korte termijn hierover een open discussie te voeren. Niet alleen tussen de politieke partijen, maar samen met de inwoners.

We sluiten ons aan bij de overleden ex-burgermeester van Amsterdam: Eberhard van der Laan. In zijn laatste interview tijdens Zomergasten zei hij: *“Amsterdam, Rotterdam, Utrecht en Den Haag zijn één grote stad met het Groene Hart als een soort Central Park.”*

Communicatie is een activiteit waarbij levende wezens betekenissen uitwisselen door op elkaars signalen te reageren

Transparante communicatie

Samenwerken, wijkgericht werken, een ander soort bestuur. Het zijn allemaal grote onderwerpen die veel invloed hebben op de toekomst. Het is daarom nodig om duidelijke spelregels te maken over de manier waarop we met elkaar communiceren. En hoe we beslissingen met elkaar communiceren. Dit maakt verbetering en aanspreken op gedrag mogelijk. Zijn de afspraken gemaakt? Dan delen we deze graag. Als iedereen deze afspraken kent, is transparant hoe gewerkt wordt en wat iedereen van elkaar kan verwachten!

We stellen de communicatiestructuur met elkaar op

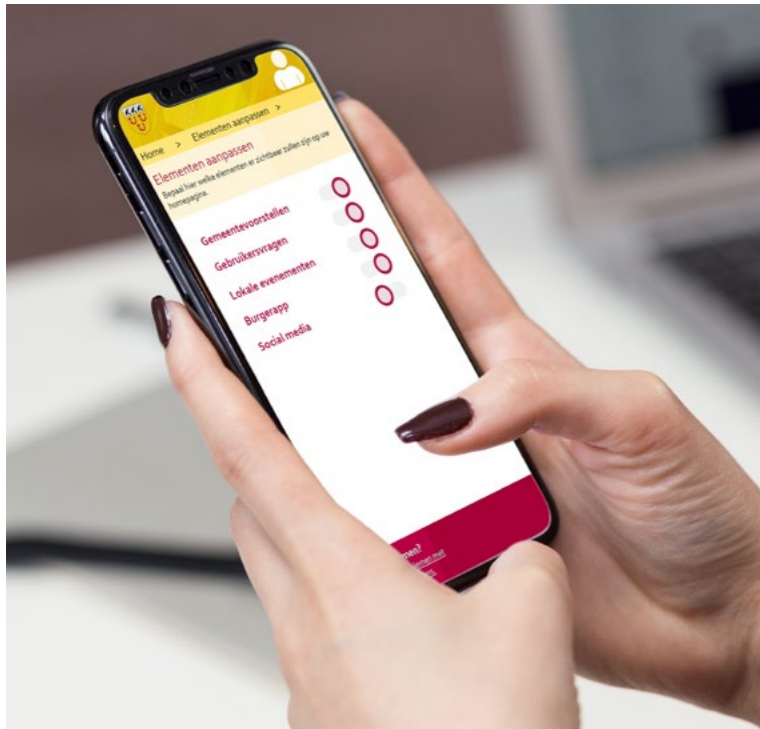
Hierin leggen we alle afspraken over de manier waarop we met elkaar communiceren duidelijk vast. Aandachtspunten bij het opstellen van de communicatiestructuur zijn onder andere:

- Transparante besluitvormingsagenda;
- Werkelijke inspraak en invloed van inwoners;
- Duidelijke spelregels;
- Participatie, wat verstaan we onder participatie?
 - Voor welke vorm wordt gekozen?
 - Welke waarden zijn van belang bij samenwerking?
 - Waar begint en eindigt verantwoordelijkheid en beslissingsbevoegdheid?
- Opstellen van een gemeentelijk burgerparticipatie besluit om zo participatie een vast onderdeel van bestuurlijke besluitvorming te maken;
- Wie maakt burgerparticipatie mogelijk?
- Motivatie toelichting vanuit gemeente over participatiebeleid en gemaakte keuzes;
- Gebruikmaken van eigentijds technologische ontwikkelingen.

Open en eerlijke communicatie voor nu en in de toekomst!

In de communicatie handelen gemeenschappen en lokaal bestuur volgens het gedachtegoed waarmee deze Toekomstagenda is opgesteld. De lokale overheid houdt inwoners op de hoogte door regelmatig te communiceren over de vorderingen van het realiseren van de Toekomstagenda. Hiermee bouwen we aan wederzijds vertrouwen en betrokkenheid.

Charme-offensief voor onze gemeenschap, bestuur en communicatie



Onze gemeenschap is beter met elkaar in verbinding door de Burgerapp

De Burgerapp is een innovatieve app die burgers en de gemeente met elkaar verbindt. De App is nadrukkelijk bedoeld voor tweerichtingsverkeer: van burgers naar de gemeente en andersom. De gemeente stelt de app op haar website beschikbaar om te downloaden.

De Burgerapp kent vele voordelen

Het is bijvoorbeeld te gebruiken voor:

- **Het melden van onveilige situaties**
De gemeente heeft de mogelijkheid om in de Burgerapp voor elke kern of wijk aan te geven of er onveilige of gewijzigde situaties zijn. Zo blijft men op de hoogte van wat er speelt.
- **Het doorgeven van gebrekkig onderhoud aan bijvoorbeeld wegen of plantsoen**
Inwoners kunnen zelf in de app gebrekkig onderhoud doorgeven. Men kan hier foto's

van plaatsen. De gemeente kan via deze weg makkelijker zien wat er speelt, hierop acteren en vervolgens terugkoppelen naar de desbetreffende inwoner(s).

- **Het plaatsen van enquêtes vanuit de gemeente en inwoners**

Het is een middel om de mening van inwoners gemakkelijk te verzamelen. Zo krijgt de gemeente meer inzicht in het draagvlak van het in te voeren beleid.

- **Het verlagen van de drempel om contact op te nemen met de gemeente**

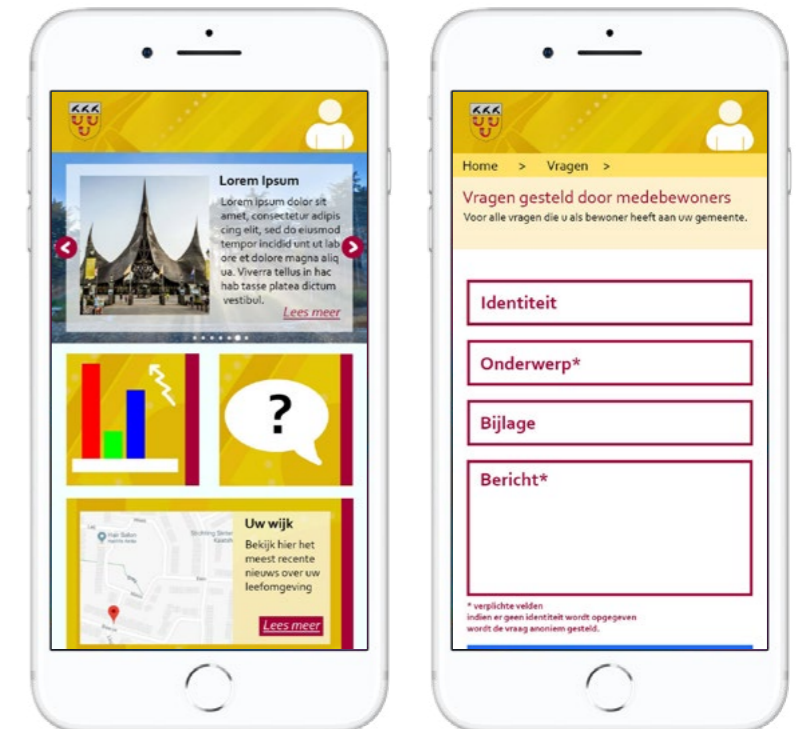
Via de app kunnen inwoners de gemeente benaderen over zaken die nu via de website of het gemeentehuis lopen. Een terugkoppeling geven is voor de gemeente op deze manier sneller.

- **Het eenvoudig geven van informatievoorziening over gemeentezaken**

Zo is alle communicatie van- en naar de gemeente in één app te vinden. Dit zorgt voor verlichting van inspanning voor zowel gemeente als inwoner. Informatie is niet meer verspreid over brieven, websites en rapporten.

Er is altijd een toezichthouder (admin) om de berichten in de Burgerapp te controleren

Zo voorkomen we dat er berichten of enquêtes worden geplaatst die onnodig kwetsend zijn. En waarborgen we de privacy van inwoners zoals in de AVG staat.



We plaatsen een lichtkrant binnen de drie kernen: Kaatsheuvel, Loon op Zand en De Moer

Hierin publiceert de gemeente het laatste nieuws. Op deze manier blijven ook de inwoners zonder computer op de hoogte van de laatste ontwikkelingen. Zo blijven onder andere de ontwikkelingen van de Toekomstagenda een gespreksonderwerp en blijven mensen betrokken. Bijvoorbeeld bij de besluiten die de gemeenteraad neemt en belangrijke mededelingen van de politie en de brandweer. De lichtkrant is ook van meerwaarde als hij per dorp verschillend wordt gebruikt. Denk bijvoorbeeld aan een lokaal dorpsevenement. De lichtkrant wordt gratis ingezet voor- en door inwoners ingebrachte maatschappelijke doelen / evenementen en activiteiten. We moeten voorkomen dat de krant wordt gebruikt door commerciële instanties.

Wijkgericht werken stopt niet bij het inzetten van wijkteams

Het bezoeken van wijken door ambtenaren is niet nieuw. In recente jaren zijn er steeds meer gemeenten – ook in de regio – overgestapt op het wijkgericht werken. Er zijn verschillende adviesbureaus die al veel geschreven hebben over de voordelen van deze manier van werken. Voorbeelden zijn: meer contact met inwoners, een laagdrempelige dienstverlening en hoge reactiesnelheid op meldingen van inwoners.

In de gemeente Alphen aan de Rijn zijn al rapportages opgesteld die het wijkgericht werken evalueren. Loon op Zand heeft een begin gemaakt met deze manier van werken door het instellen van wijkteams. Dit kan echter nog verder ontwikkeld worden.

Ideeën om verder te onderzoeken zijn:

- Eens per 2 á 3 maanden een wijkschouw houden. Hier beantwoorden ambtenaren vragen over diverse onderwerpen die in de wijk spelen.
- Een werkwijze die direct reageert op klachten. Een ambtenaar of BOA krijgt een melding van een inwoner en neemt binnen twee werkdagen contact op met de melder. Is het probleem opgelost? Dan koppelt de ambtenaar of BOA terug naar de melder.
- Een regelmatig overleg tussen de gemeente en wijkteams (eens per kwartaal). Zo houden zij een vinger aan de pols bij de verschillende soorten problemen in de wijken.



Denken dat het kan

Deze Toekomstagenda is een succesvol voorbeeld van een nieuwe manier om samen te werken met inwoners. De Toekomstdenkers hebben nagedacht over onze belangrijkste uitdagingen voor de komende jaren. Daarnaast hebben we geoefend om als gemeenschap en gemeente in nieuwe, vrijere vormen samen op te trekken. Dit succes willen we vasthouden en verder uitbouwen. Hierbij zijn ten minste vier dingen van belang:

1. Een open samenwerking tussen inwoners en gemeente.
2. De ingebrachte initiatieven uit te bouwen om zo de vier toekomstvensters te realiseren.
3. Samenwerken aan vernieuwende vormen van participatie tussen inwoners en gemeente.
4. Open blijven staan voor nieuwe toekomstvensters en frisse ideeën.

Van Toekomstdenkers naar Toekomstmakers

De Toekomstdenkers zijn een trots en divers gezelschap dat staat voor de zonnige toekomst van Loon op Zand. Nu de Toekomstagenda gereed is, gaan de Toekomstdenkers door als de Toekomstmakers met als aanvoerder de burgemeester. Omdat we samen de toekomst maken, voegen we leden van de gemeenteraad toe aan de Toekomstmakers. Per fractie krijgen zij één vertegenwoordiger. Daarmee maken de raad en de Toekomstmakers kennis met elkaars werkzaamheden.

Onze Toekomstmakers blijven met elkaar in verbinding

Dit doen we door minimaal vier keer per jaar bijeen te komen en projecten te bespreken. Tussen de bijeenkomsten door zitten de Toekomstmakers namelijk niet stil. De gemeentelijke ondersteuning verbindt de Toekomstmakers met bestaande initiatieven en expertise bij organisaties in de gemeente of daarbuiten. Zo hebben deelnemers en gemeente tussendoor de tijd en ondersteuning voor het uitvoeren van projecten. En krijgt ieder initiatief in de Toekomstagenda de aandacht die het verdient.

De Toekomstmakers verkennen manieren om nieuwe werkwijzen te ontwikkelen

We nodigen inwoners van harte uit om eigen casus op te sturen. Zo blijft de Toekomstagenda een levend document. Eén keer per jaar nodigt de gemeenteraad de Toekomstmakers uit om het voorgaande jaar te evalueren.

Een nieuwe samenwerking waarin we samen leren

Verschillende partijen moeten hun rol op een andere manier invullen tijdens het uitvoeren van deze Toekomstagenda. Voor gemeenteraadsleden en bestuurders betekent dit meer loslaten en ruimte geven aan de samenleving. Daarvoor zijn randvoorwaarden belangrijk. Het is aan inwoners om deze randvoorwaarden te gebruiken en om de ruimte daartussen optimaal te benutten. We realiseren ons dat dit geen gemakkelijke verandering is. En vinden het belangrijk om elkaar aan te spreken op onze veranderende rollen. Daarnaast begeleiden we alle betrokkenen professioneel bij het invullen van hun nieuwe rol.

In het voorjaar van 2021 evalueren we de gekozen werkwijze

Dit doen we samen met de Toekomstmakers, de inwoners, de gemeenteraad en het college. De uitvoering van de Toekomstagenda is een succes als we samen met de gemeenschap en de gemeente resultaten halen en open staan voor nieuwe werkwijzen en ideeën.

Colofon

Oplage:
150 exemplaren

Redactie:
Toekomstmakers

Ontwerp & realisatie:
2d studio in vorm

Met dank aan:
Pix4profs / Jan Stads
Henri Boer Fotografie (foto Westwaard)
Jordy Kramer (afbeeldingen Burgerapp)



www.loonopzand.nl

